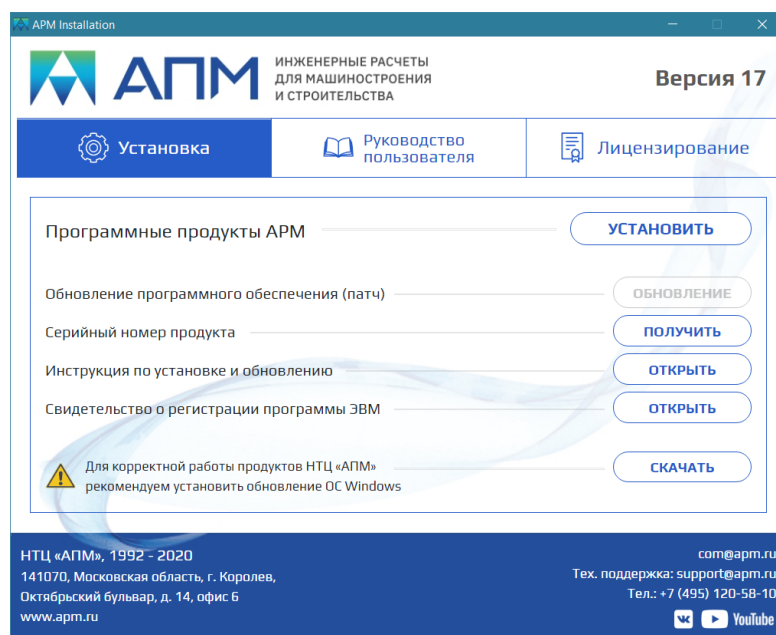


## Инструкция по установке и обновлению программных продуктов линейки «АПМ»

### Установка программных продуктов

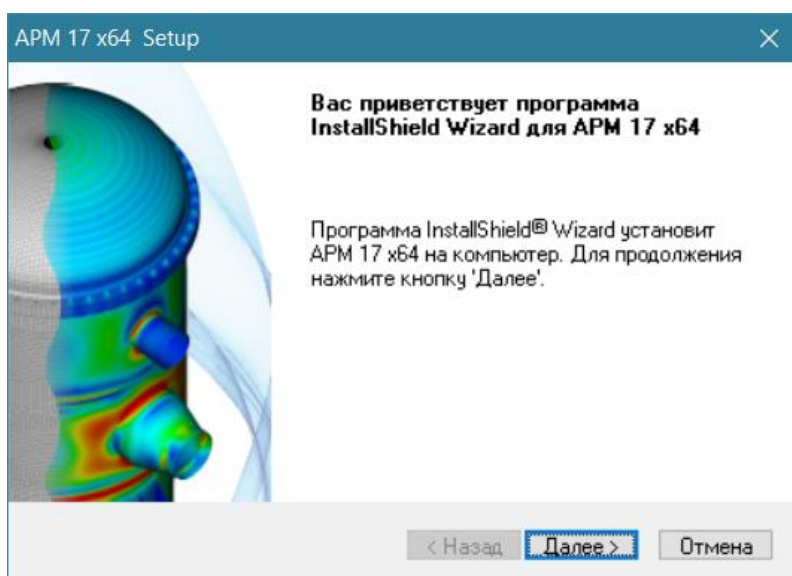
Вставьте инсталляционный диск в устройство чтения DVD.

В появившемся на экране окне программы установки нажмите кнопку «Установить».

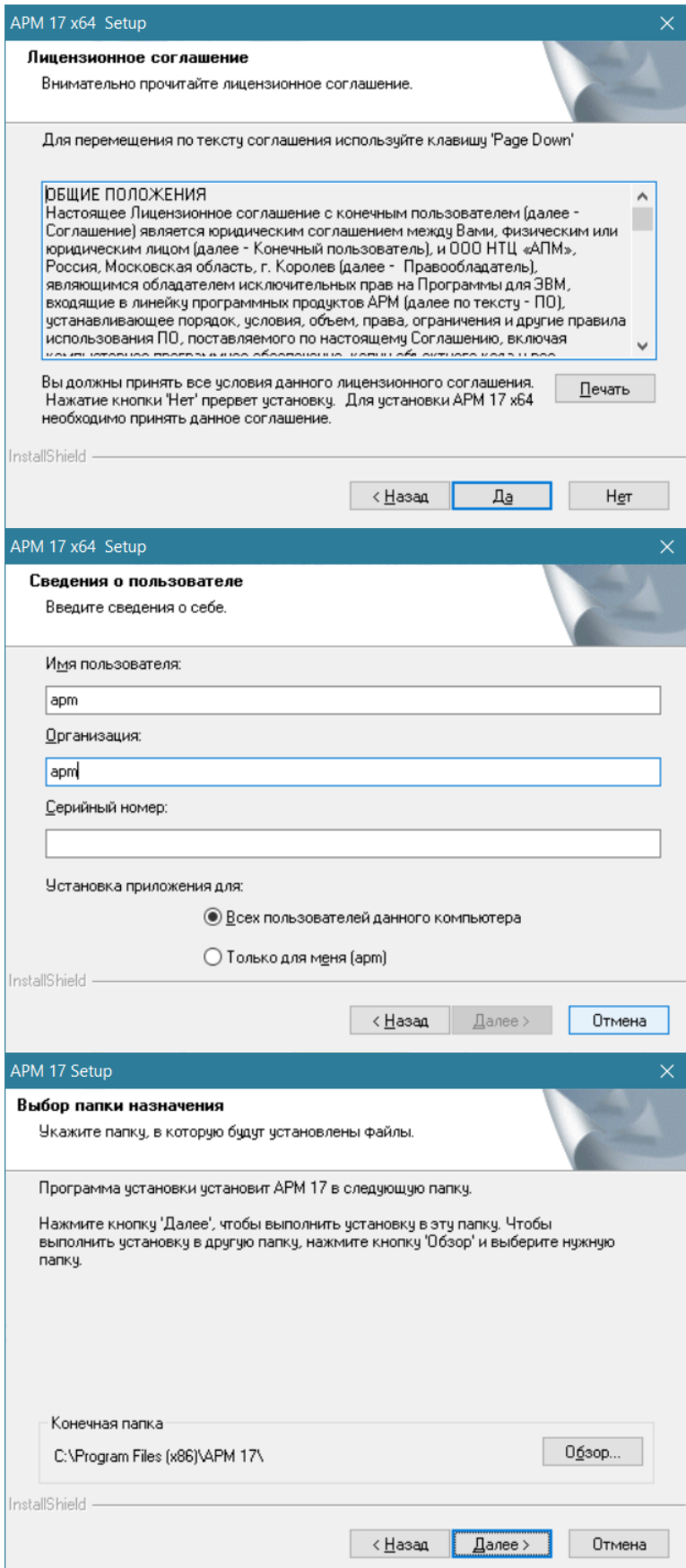


Если по каким-либо причинам окно программы установки не появилось, то необходимо вручную запустить файл *setup.exe* «от имени администратора». Файл находится на инсталляционном диске в директории *Install*.

Далее отвечайте на вопросы программы установки...



Нажимаем «Далее»



**АПМ 17 x64 Setup**

**Лицензионное соглашение**  
Внимательно прочитайте лицензионное соглашение.

Для перемещения по тексту соглашения используйте клавишу 'Page Down'

**ОБЩИЕ ПОЛОЖЕНИЯ**  
Настоящее Лицензионное соглашение с конечным пользователем (далее - Соглашение) является юридическим соглашением между Вами, физическим или юридическим лицом (далее - Конечный пользователь), и ООО НТЦ «АПМ», Россия, Московская область, г. Королев (далее - Правообладатель), являющимся обладателем исключительных прав на Программы для ЭВМ, входящие в линейку программных продуктов АРМ (далее по тексту - ПО), устанавливающее порядок, условия, объем, права, ограничения и другие правила использования ПО, предоставляемого по настоящему Соглашению, включая условия передачи и использования, а также обязанности конечного пользователя.

Вы должны принять все условия данного лицензионного соглашения. Нажатие кнопки 'Нет' прервет установку. Для установки АРМ 17 x64 необходимо принять данное соглашение.

Печать

InstallShield

< Назад **Да** Нет

**АПМ 17 x64 Setup**

**Сведения о пользователе**  
Введите сведения о себе.

Имя пользователя:  
арм

Организация:  
арм

Серийный номер:

Установка приложения для:

Все пользователи данного компьютера

Только для меня (арм)

InstallShield

< Назад Далее > Отмена

**АПМ 17 Setup**

**Выбор папки назначения**  
Укажите папку, в которую будут установлены файлы.

Программа установки установит АРМ 17 в следующую папку.

Нажмите кнопку 'Далее', чтобы выполнить установку в эту папку. Чтобы выполнить установку в другую папку, нажмите кнопку 'Обзор' и выберите нужную папку.

Конечная папка  
C:\Program Files (x86)\APM 17\ Обзор...

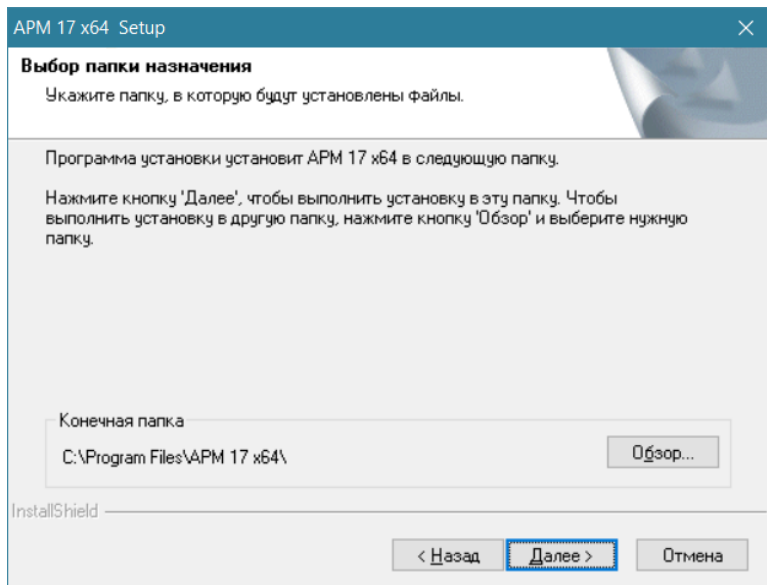
InstallShield

< Назад **Далее >** Отмена

Знакомимся с текстом  
Лицензионного соглашения  
и нажимаем «Да»

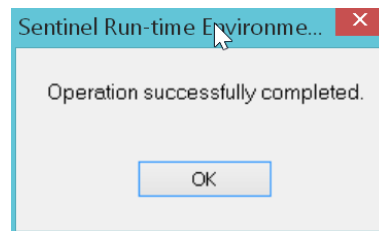
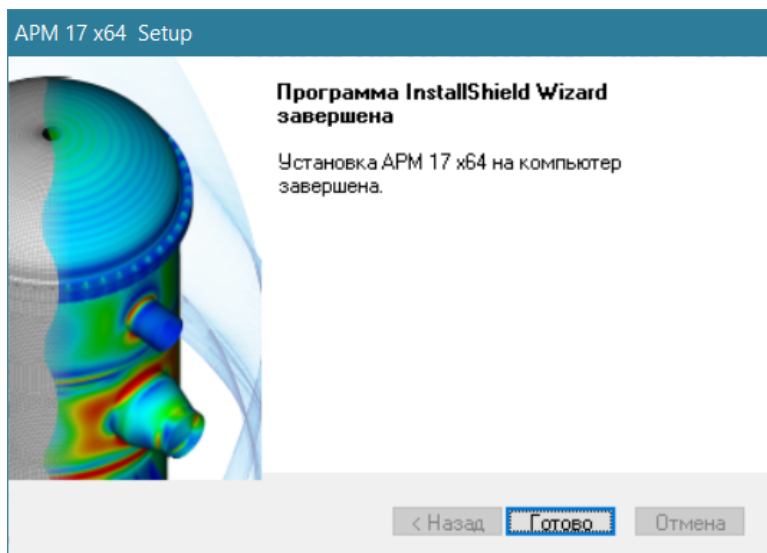
Вводим имя пользователя,  
название организации,  
серийный номер программного  
продукта (можно «получить»  
из текстового файла на закладке  
УСТАНОВКА или папки Install в  
файле «Serial Number.txt» на  
диске) и нажимаем кнопку «Далее»

Выбираем место установки  
программы (по умолчанию ПО  
устанавливается на диск С,  
но для установки программных  
файлов и баз данных можно  
указать любой другой путь,  
нажав кнопку «Обзор»  
После этого нажимаем кнопку  
«Далее»



Выбираем или назначаем имя папки, в которую будет установлен программный продукт. После этого нажимаем кнопку «Далее»

Далее происходит процесс установки выбранного программного обеспечения...



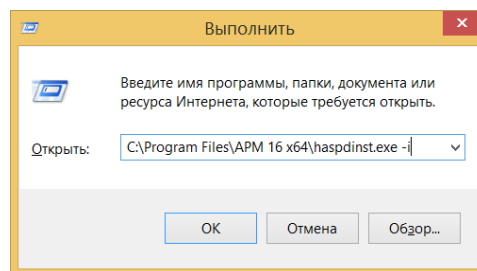
При завершении процесса установки появятся соответствующие диалоговые окна и сообщения. Нажав на кнопку «Готово» и «Ок», завершаем процесс установки.

## Установка драйверов электронного ключа

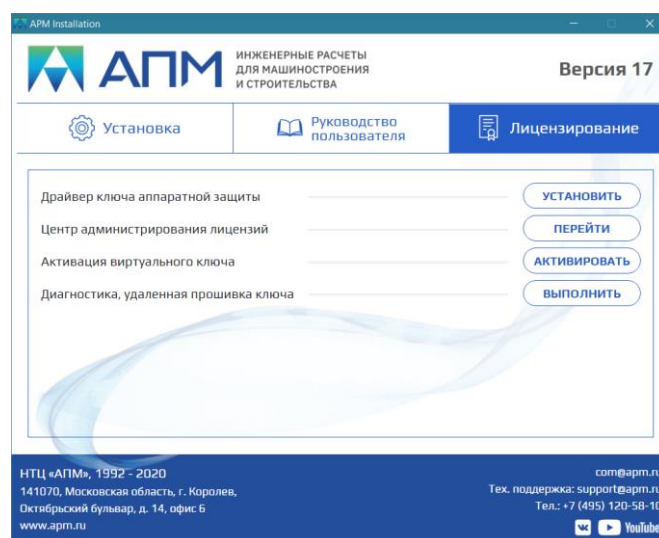
**Внимание!** В большинстве случаев драйверы устанавливаются автоматически, и отдельная установка драйверов не требуется!

В случае, если драйвера не установились автоматически (рабочие модули запускаются в демо-режиме), то может потребоваться «ручная» установка драйверов. Она может быть выполнена в двух вариантах.

1. В командной строке Windows необходимо прописать путь к файлу-установщику (haspdinst.exe) со специальным ключом «-i». Пример показан на рисунке. После нажатия на кнопку «Ок» будет запущен процесс установки драйверов электронных ключей.



2. Вставьте инсталляционный диск в устройство чтения DVD. В появившемся на экране окне программы установки выберите закладку ЛИЦЕНЗИРОВАНИЕ. Нажмите кнопку «Установить» драйвер ключа аппаратной защиты. После чего будет запущен процесс установки драйверов электронных ключей.



**ВНИМАНИЕ!** Если на одном компьютере организованы серверы программ различных производителей, возможно возникновение проблем. Для того чтобы этого избежать, по возможности **разместите различные сетевые ключи на различных компьютерах**. Также не рекомендуется устанавливать на одном сервере более одного сетевого ключа одного производителя, так как в этом случае общее количество рабочих мест не будет равно сумме рабочих мест, прописанных в ключах.

Для мониторинга ключей в сети можно использовать *Sentinel HASP Admin Control Center*, набрав в интернет-браузере: <http://localhost:1947> В полях появившегося окна содержится вся необходимая информация.

В особых случаях требуется настройка компьютера-пользователя для обращения на конкретный компьютер-сервер сетевого ключа HASP. Для этого обращайтесь в нашу службу технической поддержки [support@apm.ru](mailto:support@apm.ru)

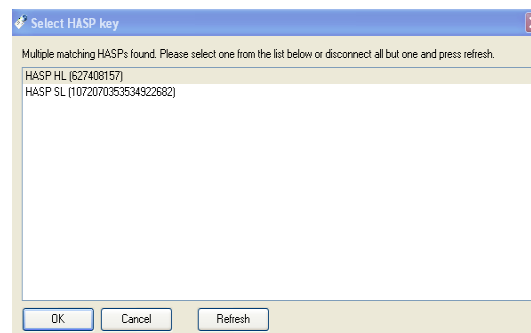
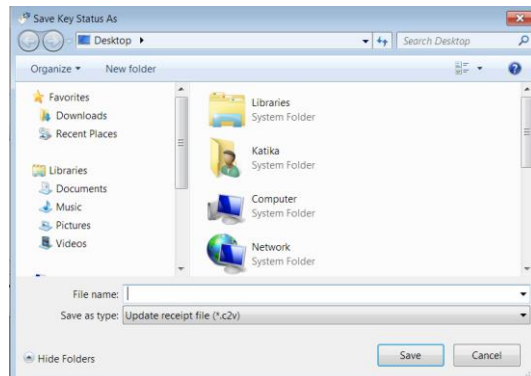
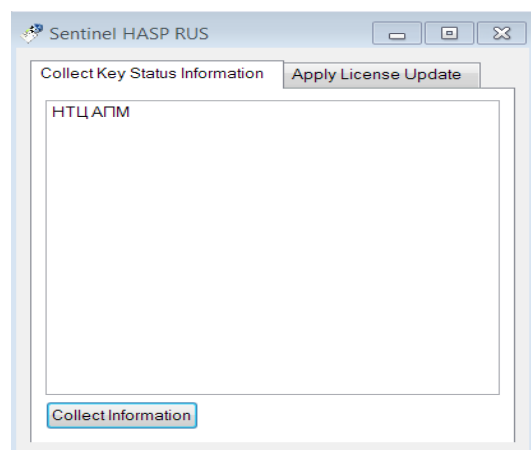
## Обновление электронного ключа защиты под новую версию ПО

После установки обновленной версии программных продуктов линейки «АРМ» необходимо обновить («перепрошить») электронный ключ.

### Порядок обновления:

1. Создать файл диагностики ключа с расширением \*.c2v, для этого:

- вставьте инсталляционный диск в устройство чтения DVD;
- на закладке ЛИЦЕНЗИРОВАНИЕ нажмите кнопку «ВЫПОЛНИТЬ» диагностику, удаленную прошивку ключа;
- в появившемся диалоговом окне выберите вкладку **Collect Key Status Information**;
- нажмите кнопку «Collect information» для создания файла диагностики с расширением \*.c2v;
- заполните поле «File name» и нажмите кнопку «Save»;
- В окне «Select HASP key» выберите ключ, который вы хотите обновить (HASP HL – физический ключ или HASP SL – виртуальный ключ);
- пришлите файл с расширением \*.c2v в службу техподдержки НТЦ «АПМ» по электронной почте [support@apm.ru](mailto:support@apm.ru).



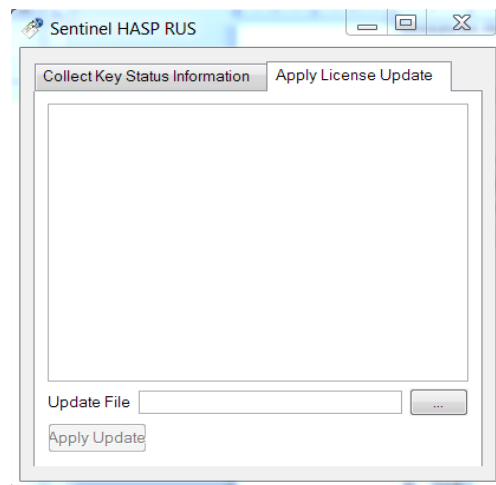
**ВАЖНО!** При обновлении электронных ключей HASP HL нужно, чтобы ключ заранее был вставлен в порт USB! Необходимо сверить ID ключа (см. лицензию) и удостовериться, что именно этот ключ вставлен в порт USB (см. номер на ключе).

2. Отформатировать ключ и создать новый файл диагностики ключа

Файл «форматирования» ключа с расширением \*.v2c высылается на электронную почту клиента после получения от него файла диагностики, файл «форматирования» соответствует ID (идентификационному номеру) ключа, указанному в лицензионном соглашении.

#### Для форматирования:

- вставьте инсталляционный диск в устройство чтения DVD;
- на закладке ЛИЦЕНЗИРОВАНИЕ нажмите кнопку «ВЫПОЛНИТЬ» диагностики, удаленную прошивку ключа;
- выберите вкладку **Apply License Update**;
- укажите путь к файлу для форматирования ключа \*.v2c и нажмите «Apply update»;
- После этого необходимо сохранить предложенный файл диагностики с расширением \*.c2v и снова выслать в службу технической поддержки;



### 3. Произвести окончательное обновление ключа

Для облегчения процедуры обновления окончательный файл «перепрошивки» будет выслан с расширением \*.exe. В этом случае никаких дополнительных программ запускать не требуется. Нужно лишь запустить файл, который автоматически произведет обновление ключа с одноименным ID, присоединенного к USB порту компьютера.

#### **Возможные пути решения возникающих проблем**

Для решения возникших проблем с электронным ключом (например, запускаемые модули «не видят» ключ и выдается сообщение, что «Электронный ключ не найден» или «Программа работает в демо-режиме») необходимо также создать файл диагностики ключа, который следует выслать в службу техподдержки НТЦ «АПМ» по электронной почте [support@apm.ru](mailto:support@apm.ru). Желательно кратко описать суть возникшей проблемы. После этого наши специалисты смогут оказать вам квалифицированную помощь.

При необходимости свяжитесь со службой технической поддержки компании НТЦ «АПМ» по тел.: +7 (495) 120-58-10 доб. 17.

**ВНИМАНИЕ!** Если на компьютере, на который вы собираетесь устанавливать продукты «АРМ», защищаемые электронным ключом, установлены эмуляторы этого ключа (для обеспечения работы нелицензионных программных продуктов, например, AutoCAD, Solid Works, Компас, 1С и т. п.), НТЦ «АПМ» не гарантирует нормальную работу своих программных продуктов.